

Государственное бюджетное дошкольное образовательное учреждение  
детский сад №46 Пушкинского района Санкт-Петербурга

ПРИНЯТ  
Общее собрание работников  
ГБДОУ №46 Пушкинского района СПб  
Протокол № 5 от 26.06.2018г.



УТВЕРЖДЕН  
Заведующий ГБДОУ №46  
Пушкинского района СПб  
Ильина М.Н.

**ПУБЛИЧНЫЙ ДОКЛАД**  
**по итогам деятельности**  
**ГБДОУ Пушкинского района СПб**  
**за 2017-2018 учебный год**

Санкт-Петербург  
2018

## Публичный доклад – это средство обеспечения информационной открытости работы ГБДОУ №46 Пушкинского района СПб

Уважаемые родители, коллеги и гости официального сайта!

Предлагаем вашему вниманию Публичный доклад, в котором представлены результаты деятельности ГБДОУ № 46 Пушкинского района СПб за 2017-2018 учебный год.

Цель настоящего доклада – обеспечение информационной основы для организации диалога и согласования интересов всех участников образовательных отношений, информирование общественности, родителей (законных представителей) о приоритетных направлениях развития ГБДОУ №46, планируемых мероприятиях и ожидаемых результатах его развития.

В данном докладе содержится информация о том, как работает ДОУ, чего достигло, какие потребности и проблемы администрация и коллектив учреждения надеется решить с Вашей помощью.

С уважением, заведующий ГБДОУ №46  
Пушкинского района СПб  
Ильина Марина Николаевна

### Содержание

1.	Общая характеристика образовательного учреждения	3
1.1.	Информация об учредителе	4
1.2.	Структура управления Образовательным учреждением	5
2.	Образовательный процесс	7
3.	Организация коррекционно-развивающей работы по образовательной программе дошкольного образования, адаптированной для воспитанников с ОВЗ (ТНР)	13
4.	Организация работы с родителями (законными представителями)	13
5.	Организация социального сотрудничества	16
6.	Условия осуществления образовательного процесса	17
6.1.	Общая характеристика	17
6.2.	Безопасная среда	20
6.3.	Доступная среда	22
7.	Охрана жизни и здоровья	22
8.	Организация питания	28
9.	Кадровый потенциал	28
10.	Финансовые ресурсы ДОУ и их использование	30
11.	Заключение. Итоги и перспективы	31

Государственное бюджетное дошкольное образовательное учреждение  
детский сад №46 Пушкинского района Санкт-Петербурга

## **1. ОБЩАЯ ХАРАКТЕРИСТИКА ОБРАЗОВАТЕЛЬНОГО УЧРЕЖДЕНИЯ**

Государственное бюджетное дошкольное образовательное учреждение детский сад № 46 Пушкинского района Санкт-Петербурга (далее Образовательное учреждение) функционирует с 2014 года. Юридический и фактический адрес: 196634, Санкт-Петербург, поселок Шушары, Славянка, Ростовская ул., д.24, корп. 2, лит.А

Отдельно стоящее здание, построено по типовому проекту. Проектная мощность 210 человек, фактическая в 2017-2018 учебном году – 535 человек. Здание детского сада типовое трехэтажное.

**Телефон:** (812) 320-17-30, факс (812) 320-17-30

**E-mail:** gbdou46@mail.ru

**Официальный сайт:** <http://ds46-pushkin.ru>

ГБДОУ № 46 Пушкинского района СПб осуществляет свою деятельность на основании следующих лицензий:

**Лицензия на осуществление образовательной деятельности: № 1712 от 10 марта 2016 г. 78Л02 № 0000642**

Режим работы образовательного учреждения:

- с сентября по август – образовательный процесс;
- с июня по август – летняя оздоровительная кампания;
- рабочая неделя – пятидневная;
- выходные дни: суббота, воскресенье и праздничные дни, установленные законодательством Российской Федерации;
- длительность пребывания детей – 12 часов;
- ежедневный график работы: с 7.00 до 19.00

Общее количество воспитанников в 2017-2018 учебном году в ГБДОУ № 46 Пушкинского района СПб – 535

Количество групп – 24, из которых:

1. Кратковременного пребывания общеразвивающей направленности от 1,6 до 3 лет – 2 группы
2. Кратковременного пребывания общеразвивающей направленности от 3 до 7 лет – 1 группы
3. Раннего возраста общеразвивающей направленности для детей от 1,6 до 3 лет - 2 группы
4. Младшие группы общеразвивающей направленности для детей от 3 до 4 лет - 3 группы
5. Средние группы общеразвивающей направленности для детей от 4 до 5 лет - 5 групп

Государственное бюджетное дошкольное образовательное учреждение  
детский сад №46 Пушкинского района Санкт-Петербурга

6. Средняя группа компенсирующей направленности для детей от 4 до 5 лет 1 группа

7. Старшие группы общеразвивающей направленности для детей от 5 до 6 лет - 4 группы

8. Старшая группа компенсирующей направленности для детей от 5 до 6 лет - 2 группы

9. Подготовительные группы общеразвивающей направленности для детей от 6 до 7 лет - 3 группы

10. Подготовительная группа компенсирующей направленности для детей от 6 до 7 лет - 1 группы

Общая площадь здания: 4992,5 кв.м.

Аренда помещений: отсутствует

Мощность учреждения: 210 человек

Фактическая наполняемость: 535 человек

Обучение и воспитание детей ведется на русском языке.

ГБДОУ №46 Пушкинского района СПб работает в соответствии с:

- Уставом ГБДОУ №46 Пушкинского района СПб
- Образовательной программой дошкольного образования
- Образовательной программой дошкольного образования, адаптированной для воспитанников с ОВЗ (ТНР)
- Программой развития ГБДОУ № 46 Пушкинского района СПб
- Годовым планом работы ГБДОУ № 46 Пушкинского района СПб
- действующими нормативно-правовыми документами.

Дошкольное учреждение состоит на Налоговом учете, имеет основной государственный регистрационный номер (ОГРН), ИНН.

### **1.1. Информация об учредителе**

- Собственником имущества Образовательного учреждения является субъект Российской Федерации город федерального значения Санкт-Петербург в лице уполномоченных государственных органов.

- Учредителем Образовательного учреждения является субъект Российской Федерации город федерального значения Санкт-Петербург, в лице исполнительного органа государственной власти Санкт-Петербурга администрации Пушкинского района Санкт-Петербурга, расположенного по адресу: 196601 Санкт-Петербург, Пушкин, Октябрьский бульвар, д. 24

- Образовательное учреждение находится в ведении исполнительного органа государственной власти Санкт-Петербурга Комитета по образованию, проводящего государственную политику Санкт-Петербурга в сфере образования, расположенного по адресу: 190000, Санкт-Петербург, пер. Антоненко, д.8. литер А.

## 1.2. Структура управления Образовательным учреждением

Администрация ГБДОУ №46 Пушкинского района Санкт-Петербурга:

Заведующий **Ильина Марина Николаевна**

Часы приема:

Вторник: 15:00 – 17:00

Четверг: 10:00 – 12:00

Телефон /факс: (812) 320-17-30

Заместитель заведующего по учебно-воспитательной работе

**Кропивницкая Юлия Петровна** тел. (812)320-17-30

Заместитель заведующего по административно-хозяйственной работе

**Гуревич Владислав Леонидович** тел.(812) 320-17-30.

Старший воспитатель **Сапелкина Екатерина Игоревна** тел.: (812) 320-17-30

Образовательное учреждение создано и эксплуатируется на основе государственно-частного партнерства зданий, предназначенных для размещения образовательных учреждений на территории Пушкинского района Санкт-Петербурга между субъектом Российской Федерации - городом федерального значения Санкт-Петербургом и Обществом с ограниченной ответственностью.

Структурных подразделений, филиалов и представительств не имеется.

Управление ДОУ строится на принципах единоначалия и самоуправления, обеспечивающих государственно-общественный характер управления дошкольным образовательным учреждением. Непосредственное руководство ДОУ осуществляет заведующий. Формами самоуправления являются:

**\*Общее собрание трудового коллектива** – постоянно действующий коллегиальный орган управления с бессрочным сроком полномочий.

К компетенции Общего собрания относятся:

- принятие правил внутреннего распорядка воспитанников, правил внутреннего трудового распорядка, иных локальных нормативных актов Образовательного учреждения
- рассмотрение и принятие новой редакции Устава, проектов и дополнений, вносимых в Устав
- рассмотрение и обсуждение вопросов стратегии развития Образовательного учреждения
- рассмотрение и обсуждение вопросов материально-технического обеспечения и насыщения образовательного процесса
- заслушивание отчетов заведующего и коллегиальных органов управления по вопросам их деятельности

Государственное бюджетное дошкольное образовательное учреждение  
детский сад №46 Пушкинского района Санкт-Петербурга

- рассмотрение иных вопросов деятельности Образовательного учреждения, вынесенных на рассмотрение заведующим или коллегиальными органами управления Образовательного учреждения.

**\*Педагогический совет** – коллегиальный орган управления.

к компетенции Педагогического совета относятся:

- организация и совершенствование методического обеспечения образовательного процесса;
- разработка и принятие образовательных программ;
- рассмотрение организации и осуществления образовательного процесса в соответствии с Уставом, полученной лицензией на осуществление образовательной деятельности;
- рассмотрение вопросов своевременности предоставления отдельным категориям воспитанников дополнительных мер социальной поддержки и видов материального обеспечения, предусмотренных действующим законодательством;
- рассмотрение и выработка предложений по улучшению работы по обеспечению питанием и медицинскому обеспечению воспитанников и работников Образовательного учреждения;
- рассмотрение и формирование предложений по улучшению деятельности педагогических организаций и методических объединений.

**\* Совет родителей** (законных представителей) воспитанников. Создаётся в целях учёта мнения родителей воспитанников и педагогических работников по вопросам управления Образовательным учреждением и при принятии Образовательным учреждением локальных нормативных актов, затрагивающих их права и законные интересы, по инициативе родителей воспитанников и педагогических работников в Образовательном учреждении.

**\* Комиссия по урегулированию споров между участниками образовательных отношений.** Создаётся в целях урегулирования разногласий по вопросам реализации права на образование, в том числе в случаях возникновения конфликта интересов педагогического работника, применения локальных нормативных актов в Образовательном учреждении.

Организационная структура управления в ДООУ представлена 2 уровнями:  
первый уровень управления - заведующий ДООУ: Ильина Марина Николаевна

Управленческая деятельность заведующего - осуществляет общее руководство и контроль за деятельностью всех структур. Непосредственное управление и представление Образовательного учреждения во всех организациях и учреждениях. Объект управления заведующего – весь коллектив.

второй уровень управления осуществляют:

- Заместитель заведующего по УВР: Кропивницкая Ю.П.
- заместитель заведующего по АХЧ: Гуревич В.Л.

Объект управления второго уровня - часть коллектива согласно функциональным обязанностям.

## Государственное бюджетное дошкольное образовательное учреждение детский сад №46 Пушкинского района Санкт-Петербурга

Родители (законные представители) воспитанников принимают участие в управлении в форме, определенной Уставом.

Управление Образовательным учреждением осуществляется в соответствии с законодательством Российской Федерации и Уставом ГБДОУ №46 Пушкинского района СПб на принципах демократичности, открытости, профессионализма.

Таким образом, правильно выстроенные взаимоотношения способствуют созданию благоприятного психологического климата внутри Образовательного учреждения между всеми участниками образовательных отношений: воспитанниками, педагогами, родителями (законными представителями).

### **2. Образовательный процесс**

Основной целью деятельности Учреждения является осуществление образовательной деятельности по «Образовательной программе дошкольного образования» и «Образовательной программе дошкольного образования для детей с ОВЗ (с тяжелыми нарушениями речи)».

Образовательный процесс в Образовательном учреждении направлен на освоение воспитанниками «Образовательной программы дошкольного образования», в группах компенсирующей направленности – «Образовательной программы дошкольного образования, адаптированной для воспитанников с ОВЗ (ТНР)». Образовательные программы разработаны в соответствии с Федеральным государственным образовательным стандартом дошкольного образования (далее – ФГОС ДО) с учётом «Примерной основной общеобразовательной программы дошкольного образования» (одобрена решением федерального учебно-методического объединения по общему образованию, протокол от 20.05.2015 № 2/15). Программа определяет содержание и организацию образовательного процесса детей и направлена на формирование общей культуры, развитие физических, интеллектуальных и личностных качеств, формирование предпосылок учебной деятельности, обеспечивающих социальную успешность, сохранение и укрепление здоровья детей.

Образовательная деятельность организуется в соответствии с учебным планом, ежегодно принимаемом на педагогическом совете.

#### **Задачи ГБДОУ №46 Пушкинского района на 2017-2018 учебный год:**

- Повысить качество образовательной работы по ЗКР воспитанников за счёт внедрения в практику передового и инновационного педагогического опыта
- Повысить качество работы по ознакомлению с региональным компонентом за счёт использования различных педагогических технологий
- Повысить уровень компетентности педагогов в использовании ИКТ

Годовые задачи Образовательного учреждения, а так же задачи обучения, воспитания, развития воспитанников решались в различных формах

Государственное бюджетное дошкольное образовательное учреждение  
детский сад №46 Пушкинского района Санкт-Петербурга

организации: непрерывная образовательная деятельность, совместная деятельность, режимные моменты.

Содержание Образовательных программ обеспечивало развитие личности, мотивации и способностей детей в различных видах деятельности и охватывало следующие структурные единицы, представляющие определенные направления развития и образования детей (далее - образовательные области):

- социально-коммуникативное развитие;
- познавательное развитие; речевое развитие;
- художественно-эстетическое развитие;
- физическое развитие.

Конкретное содержание указанных образовательных областей зависит от возрастных и индивидуальных особенностей детей, определяется целями и задачами Программы и может реализовываться в различных видах деятельности (общении, игре, познавательно-исследовательской деятельности - как сквозных механизмах развития ребенка):

- в раннем возрасте (1 год - 3 года) - предметная деятельность и игры с составными и динамическими игрушками; экспериментирование с материалами и веществами (песок, вода, тесто и пр.), общение с взрослым и совместные игры со сверстниками под руководством взрослого, самообслуживание и действия с бытовыми предметами-орудиями (ложка, совок, лопатка и пр.), восприятие смысла музыки, сказок, стихов, рассматривание картинок, двигательная активность;

- для детей дошкольного возраста (3 года - 8 лет) - ряд видов деятельности, таких как игровая, включая сюжетно-ролевую игру, игру с правилами и другие виды игры, коммуникативная (общение и взаимодействие со взрослыми и сверстниками), познавательно-исследовательская (исследования объектов окружающего мира и экспериментирования с ними), а также восприятие художественной литературы и фольклора, самообслуживание и элементарный бытовой труд (в помещении и на улице), конструирование из разного материала, включая конструкторы, модули, бумагу, природный и иной материал, изобразительная (рисование, лепка, аппликация), музыкальная (восприятие и понимание смысла музыкальных произведений, пение, музыкально-ритмические движения, игры на детских музыкальных инструментах) и двигательная (овладение основными движениями) формы активности ребенка.

Различные виды детской деятельности объединялись вокруг одной темы, согласно комплексно-тематическому плану, принятом на педагогическом совете.

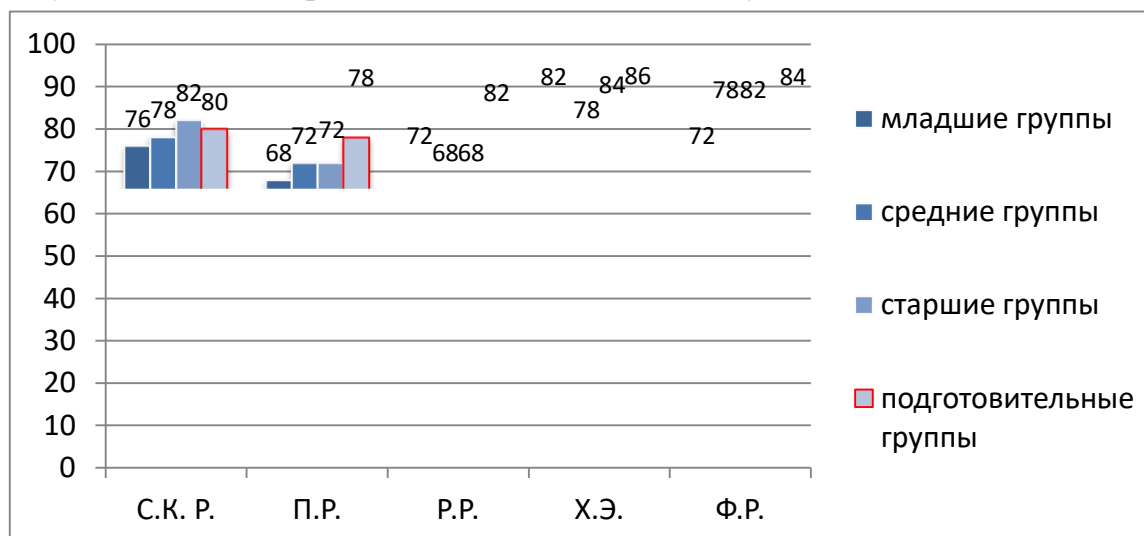
На высоком уровне проходили традиционные мероприятия в соответствии с годовым планом и перспективными планами образовательной работы педагогов.

Воспитанники ГБДОУ №46 Пушкинского района СПб систематически принимают участие в конкурсах, фестивалях, что повышает самооценку воспитанников, помогает реализовать творческий потенциал и способствует успешной социализации детей.



Государственное бюджетное дошкольное образовательное учреждение  
детский сад №46 Пушкинского района Санкт-Петербурга

Результаты мониторинга по итогам 2017-2018 учебного года



\*(Данные представлены исходя из показателей среднего и высокого уровня)

Адаптация в группах раннего возраста прошла в лёгкой форме. Все дети, регулярно посещающие ДОО готовы к переходу в дошкольные группы: у них сформированы навыки самообслуживания в соответствии с возрастом, развита активная речь.

**Адаптация детей (ранний возраст)**

Группа	Количество детей	Степень адаптации		
		Легкая	Средняя	Тяжелая
1 группа раннего возраста	26	23%	54%	23%
2 группа раннего возраста	26	23%	54%	23%
ГКП (утро)	10	60%	30%	10%
ГКП (вечер)	10	50%	40%	10%

**Показатели нервно-психического развития детей раннего возраста**

Группа	I уровень	II уровень	III уровень	IV уровень
1 группа раннего возраста	40%	60%	-	-
2 группа раннего возраста	48%	52%	-	-
ГКП (утро)	40%	60%	-	-
ГКП (вечер)	38%	62%	-	-

Государственное бюджетное дошкольное образовательное учреждение  
детский сад №46 Пушкинского района Санкт-Петербурга

Педагогическое наблюдение и оценка результатов подготовки детей ДОУ выявило положительную динамику развития каждого воспитанника и групп в целом.

- В ДОУ ведётся планомерная и систематическая воспитательно-образовательная работа.
- Образовательный процесс в ДОУ строится, прежде всего, на индивидуальном подходе к детям, создании благоприятного микроклимата в группе и на основе интересного диалогического общения. Тем не менее, решение задачи развития неповторимой индивидуальности личности ребенка, остается актуальной.

Административный контроль вёлся в соответствии с годовым планом работы.

**Общие выводы по результатам работы:**

- выполнены годовые задачи, поставленные на 2017-2018 учебный год
- реализованы задачи Образовательных программ дошкольного образования в соответствии с возрастными и индивидуальными особенностями воспитанников по пяти образовательным областям ФГОС ДО
- во всех возрастных группах ДОУ, создана развивающая предметно-пространственная среда, способствующая организации деятельностного подхода в соответствии с индивидуальными возможностями и интересами
- в соответствии с ФГОС ДО обеспечивалось познавательное, речевое, социально - личностное, художественно-эстетическое и физическое развитие воспитанников.

В 2017-2018 учебном году воспитанники ДОУ были активными участниками и победителями районных конкурсов в различных номинациях.

**Достижения воспитанников и педагогов**

№ п/п	Дата, период	Контингент	Уровень конкурса / Название конкурса	Участники	Награда Результат
<i>Профессиональные интеллектуальные</i>					
1	февраль	педагоги	Районный конкурс педагогического мастерства «Инструктор по ФК 2018	Кожина Е.В.	Участие
2	март	педагоги	Конкурс профессионального мастерства «Воспитатель года 2018»	Синьковская А.В.	участие
3	март	педагоги	Районный конкурс «Информационные технологии в образовании»	Протасевич О.Н.	Участие
4	17.12.2017	педагоги	Всероссийская научно-практическая конференция «Я в мир удивительный этот пришёл» СПб АППО Стендовый доклад	Сакович Е.В.	участие
<i>Творческие</i>					
5	Октябрь	Дети/педагоги	Конкурс социальной рекламы по профилактике ДДТТ	Ковалёва А.Г.	Диплом 1 место
6	Октябрь	Дети/педагоги	Конкурс социальной рекламы по профилактике ДДТТ	Сидляревич А.Ж.	Диплом 2 место
7	27 января	Дети	Районный/	Руководитель	Диплом

Государственное бюджетное дошкольное образовательное учреждение  
детский сад №46 Пушкинского района Санкт-Петербурга

	2018	/Педагоги	III детский фестиваль младшего и среднего дошкольного возраста «КРОХА»	Алексеева С.М.	I степени
8			Районный/ III детский фестиваль младшего и среднего дошкольного возраста «КРОХА»	Руководитель Хорькова М.А.	Диплом I степени
9	Январь 2018 г.	Дети	Районный этап городского конкурса патриотической песни «Я люблю тебя, Россия!», номинация «Литературно-музыкальная композиция», направление «Всегда на линии огня», «Отважным пожарным поём мы песню», 4-ая возрастная группа, произведение «Спички детям – не игрушка!»	Руководитель Алексеева С.М.	Грамота 1 место
10			Районный открытый конкурс детского творчества «Дорога и мы», номинация «Декоративно-прикладное творчество», тема «Дорожные знаки – наши лучшие друзья»	руководитель: воспитатель Шакирьянова С.В.	Грамота 2 место
11	Апрель 2018	Дети	Районный открытый конкурс детского творчества «Дорога и мы», номинация «Декоративно-прикладное творчество», тема «Дорожные знаки – наши лучшие друзья»	руководитель Червякова Н.П.	Грамота 1 место
12			Районный открытый конкурс детского творчества «Дорога и мы», номинация «Изобразительное искусство», тема «Мир ПДД глазами детей»	руководитель Чеченина Е.Н.	Грамота 3 место
13			Районный открытый конкурс детского творчества «Дорога и мы», номинация «Декоративно-прикладное творчество, тема «Дорожные знаки – наши лучшие друзья»	руководитель Чеченина Е.Н.	Грамота 1 место
14	Январь 2018	Дети	Районный открытый конкурс детского творчества «Дорога и мы», номинация «Изобразительное искусство», тема «Мир ПДД глазами детей»		участие
15	Ноябрь 2017	Дети	Районный конкурс «Пушкинский талисман БДД 2018»		Участие
16	Ноябрь 2017	дети	Районный конкурс «Пушкинский талисман БДД 2018»		Участие
17	Апрель 2018	Дети/педагоги	Районный/Фестиваль детского творчества «Звёзды на ладошке»	Музыкальный руководитель	Диплом победителя

**Государственное бюджетное дошкольное образовательное учреждение  
детский сад №46 Пушкинского района Санкт-Петербурга**

				Алексеева С.М.	
18	Апрель 2018	Дети	Районный «Разукрасим мир стихами»	Воспитатель Тимофеева М.С. Бокова Виталина	Участие
19	Апрель 2018	Дети	Районный «Разукрасим мир стихами»	Воспитатель Коваль Н.А.	Участие
20	Май 2018	Дети	Районный «Незабудки»	Воспитатель Урусова Т.М.	Диплом 3 место
21	Май 2018	Дети	Районный «Незабудки»	Учитель-логопед Ерошенко Т.И.	участие
22	В течение года	Педагоги	Районные мастер-классы на базе ДРБ	Педагоги ДОУ	Сертификаты
23	Декабрь 2017	Педагоги	Районный ЭКОМАСКАРАД	Калицкая Е.Н. Ковалёва А.Г.	Сертификат участника
25	Декабрь 2017	Дети	Районный/ «Снеговик и его друзья»	Лунева М.Д. Матвеева Л.В. Малова К.В. Калицкая Е.Н. Федотова К.Р.	Участие
26	Январь 2018	Дети	Городской /«Ёлочка, живи!»	Казунина Ю.П., Буслова С.П. Голунова Э.Ш. Ковалёва А.Г. Шакирьянова С.В.	Участие
27	Апрель 2018	Дети	Городской/ «Экология глазами детей»	Старшие подготовительные группы	участие
28	Ноябрь 2017	Дети	ЭКОДРАЙВ	Старшие подготовительные группы	участие
29	Январь-июнь 2018	Дети	Всероссийский/ «Красная книга руками детей»	Подготовительные группы	участие
<b>Спортивные</b>					
30	18 марта 2018	Дети	Муниципальный/ Спортивные соревнования «Дружная семейка» в ГБОУ школа №645 Пушкинского района Санкт-Петербурга в рамках Дня семейного досуга	Руководитель Кожина Е.В.	Грамота в номинации «Самые дружные чемпионы»
31	Ноябрь 2017	Дети/родители	Районные соревнования семейных команд	Руководитель Кожина Е.В.	Участие
32	12 апреля 2018	Дети	Районное спортивное мероприятие «Весёлые старты»	Руководитель Кожина Е.В.	Диплом Участие
33	20 апреля 2018	Дети	Районное спортивное мероприятие «Звёзды на воде»	Руководитель Подгорная Н.Н.	Диплом 1 место
34	март	Дети	Районные спортивные соревнования «Старты на воде»	Руководитель Подгорная Н.Н.	участие

Государственное бюджетное дошкольное образовательное учреждение  
детский сад №46 Пушкинского района Санкт-Петербурга

### **3. Организация коррекционно-развивающей работы по образовательной программе дошкольного образования, адаптированной для воспитанников с ОВЗ (ТНР)**

В детском саду функционируют 4 компенсирующие группы для детей с тяжелым нарушением речи. Группы комплектуются на основании заключения территориальной психолого-медико-педагогической комиссии.

Группа	Количество воспитанников
Средняя группа «Весёлые ребята»	13
Старшая группа «Веснушки»	16
Старшая группа «Фантазёры»	16
Подготовительная группа «Говорушки»	17

В 2017-2018 учебном году в них обучались 62 воспитанника. По заключению комиссии из логопедических групп были выпущены в массовую школу 17 человек.

Коррекция речи детей в компенсирующих группах проводится в интеграции с другими педагогами в разных видах деятельности. На занятиях где дети развивают мелкую моторику. Музыкальные занятия, танцевальные упражнения, физкультура способствуют развитию общей моторики. Театральная деятельность помогает детям расширять и активизировать словарный запас, отрабатывать силу голоса, темп речи, интонационный рисунок, вести диалоги, воспроизводить рифмованные тексты.

В детском саду организовано психолого-педагогическое сопровождение детей старшего дошкольного возраста педагогом-психологом ГБОУ ДО ЦППМСП Ходорович М.В. в соответствии с программой психолого-педагогического сопровождения «У школьного порога», социального тренинга «Сотрудничество».

Педагогом-психологом проводились индивидуальные и групповые консультации для педагогов и родителей. Психолого-педагогическое сопровождение осуществляется с согласия родителей весь период посещения ребенком детского сада. Это позволило своевременно организовывать психологическую помощь детям и родителям, обращающимся в психологическую службу. Психолог организует коррекционную и развивающую работу с детьми по желанию и запросу родителей.

### **4. Организация работы с родителями (законными представителями)**

Организация взаимодействия с родителями (законными представителями воспитанников) в прошедшем учебном году строилась согласно годовому плану работы и перспективным планам педагогов, обозначенных в рабочих программах.

Государственное бюджетное дошкольное образовательное учреждение  
детский сад №46 Пушкинского района Санкт-Петербурга

Направления работы

№	Направления/формы работы	Сроки
<b>1. Информационно-аналитическое направление</b>		
1.1	Заключение договоров между ДООУ и родителями (законными представителями) ребенка	В течение года
1.2	Анкетирование родителей, выявление социального заказа и оценка удовлетворённости образовательными услугами	май 2018 г.
1.3	Составление социального портрета семей воспитанников родительские собрания с целью информирования родителей о деятельности ДООУ	сентябрь 2017 г. май 2018 г.
1.4	Индивидуальные и групповые консультации воспитателей, специалистов, администрации по мере необходимости открытые педагогические мероприятия	В соответствии с годовым планом
<b>2. Участие в образовательном процессе</b>		
2.1	Тематические родительские собрания	По годовым задачам
2.2	Участие в совместной проектной деятельности	В соответствии с планами педагогов
<b>3. Информационная работа</b>		
3.1	Стендовые консультации, папки-передвижки	постоянно
3.2	Размещение информации на официальном сайте ДООУ, создание групповых сообществ ВКонтакте	
<b>4. Участие в совместных мероприятиях</b>		
4.1	Совместные музыкальные и спортивные праздники и досуги	В соответствии с годовым планом
4.2	Творческие конкурсы и выставки	В течение года
4.3	Субботники	октябрь 2017 г. апрель 2018 г.

Все запланированные мероприятия по работе с родителями были выполнены. Родители воспитанников активно участвовали в конкурсах и выставках совместного творчества, оказывали помощь в подготовке к календарным праздникам (изготовление элементов костюмов, фрагментов декораций, праздничные украшения и пр.), работах по благоустройству.

Государственное бюджетное дошкольное образовательное учреждение  
детский сад №46 Пушкинского района Санкт-Петербурга

В конце учебного года, проводилось анкетирование родителей (законных представителей), получателей образовательных услуг «Независимая оценка качества образовательных услуг» ГБДОУ № 46 Пушкинского района СПб. Анкета «Независимая оценка качества образовательной деятельности, ссылка была выложена в контакте.

Получен 101 ответ- 18 % от 538

Данные анкеты

1. Как бы вы в целом оценили доброжелательность и вежливость работников организации?

Положительно или скорее положительно	91
Затрудняюсь ответить	6
Скорее отрицательно или отрицательно	4

2. Удовлетворены ли вы компетентностью работников организации?

Да, вполне или скорее да	86
Затрудняюсь ответить	10
Скорее нет или однозначно нет	5

3. Удовлетворены ли вы материально-техническим обеспечением организации?

Да, вполне или скорее да	75
Затрудняюсь ответить	16
Скорее нет или однозначно нет	10

4. Удовлетворены ли вы качеством предоставляемых образовательных услуг?

Да, вполне или скорее да	82
Затрудняюсь ответить	13
Скорее нет или однозначно нет	6

5. Готовы ли вы рекомендовать данную организацию родственникам и знакомым?

Да, вполне или скорее да	83
Затрудняюсь ответить	9
Скорее нет или однозначно нет	9

Результаты анкетирования «Выявление удовлетворенности родителей образовательными услугами, предоставляемыми в ГБДОУ №46 Пушкинского района СПб» за 2017-2018 учебный год

Цель: уточнение удовлетворенности родителями (законными представителями) образовательными услугами ГБДОУ №46 Пушкинского района СПб

Родителям предлагалось оценить по 3-х балльной шкале образовательную работу в группе и ДОУ, ответив на шесть вопросов. Для родителей, дети которых посещают подготовительные группы, предлагалось ответить на дополнительный 7 вопрос.

ДОУ посещает 535 воспитанников. В анкетировании приняло участие 372 семьи. Это составляет 69% от общего количества семей. Результаты анкетирования представлены в таблице:

Государственное бюджетное дошкольное образовательное учреждение  
детский сад №46 Пушкинского района Санкт-Петербурга

№ п/п	Виды услуг	3	2	1
1.	Физическое развитие	303/81%	64/17%	5/1%
2.	Художественно-эстетическое развитие	357/95%	15/4%	0
3.	Социально-коммуникативное развитие	350/94%	22/5%	0
4.	Познавательное развитие	357/96%	15/4%	0
5.	Речевое развитие	347/93%	25/6%	0
6.	Информирование родителей (законных представителей)	347/93%	22/6%	3/0,8%
ИТОГО:		92%	7%	1%
7.	Обеспечение стартовой подготовки к школьному обучению (72 респондента)	63/88%	9/12%	0

Анализа запросов и удовлетворённости родителей предоставляемыми ДОО образовательными услугами, актуальным в следующем учебном году является познавательное направление развития. Запрос со стороны родителей – 70%, удовлетворённость – 60%. В свете введения ФГОС ДО и профактуальным для ДОО является:

- внедрение новых технологий познавательного развития, обеспечивающих развитие интересов детей дошкольного возраста, повышение ответственности и компетентности педагогов в данном направлении работы
- развитие речи /звуковая культура речи, связная речь/.

### 5. Организация социального сотрудничества

ГБДОУ продолжает сотрудничать со школами района, в которые идут учиться наши выпускники/ школы № 604,645/.Работа со школой велась в соответствии с годовым планом и планом работы по обеспечению преемственности.

Все запланированные мероприятия провести не удалось в полном объёме, но экскурсии детей в школу и некоторые совместные мероприятия проводились. Выпускники ДОО умеют ориентироваться в новых нестандартных ситуациях, принимать решения, ориентироваться в источниках информации, оценивать социальные привычки, связанные со здоровьем и окружающей средой ДОО не замыкается в рамках своего учреждения, а осуществляет сотрудничество с образовательными и культурными учреждениями Пушкинского района Санкт - Петербурга.

#### Взаимодействие ДОО с учреждениями образования и учреждениями социальной и культурной сфер

Наименование общественных организаций	Формы сотрудничества	Периодичность сотрудничества
СОШ № 604,645	Экскурсия, совместные мероприятия	В соответствии с планом



Государственное бюджетное дошкольное образовательное учреждение  
детский сад №46 Пушкинского района Санкт-Петербурга

Музыкальная школа	Организация и проведение цикла концертов для детей старшего дошкольного возраста преподавателями и учащимися	Ежегодно, 3 раза в год
ГМЗ «Царское село»	Интерактивные экскурсии	По согласованию с родителями
ИМЦ Пушкинского района	Методическое руководство	В соответствии с планом
ДОУ Пушкинского района	Партнерство, обмен опытом, взаимообогащение новыми технологиями	В соответствии с планом
ППМСц	Консультативная помощь	По мере необходимости
Администрация Пушкинского района	Общее руководство, участие в мероприятиях	Ежегодно, согласно плану мероприятий

Регулярно в течение всего года педагоги ГБДОУ посещали открытые мероприятия на базе ИМЦ и ДОУ района, повышая свой профессиональный уровень.

## 6. Условия осуществления образовательного процесса

### 6.1. Общая характеристика

В ГБДОУ имеется отдельно оборудованные:

- музыкальный зал – 102,1 кв.м
- физкультурный зал – 101,4 кв.м
- бассейн – 53,4 кв.м

Вопрос создания развивающей предметно-пространственной среды в ДОУ стоит особо актуально в контексте приказа Минобрнауки России от 17 октября 2013 г. N 1155 «Об утверждении федерального государственного образовательного стандарта дошкольного образования» Развивающая предметно-пространственная среда ДОУ должна быть содержательно насыщенной, трансформируемой, полифункциональной, вариативной, доступной и безопасной./ФГОС ДО п.3.3.4./

Для обеспечения жизнедеятельности учреждения в ДОУ имеется необходимая материально-техническая база. ГБДОУ №46 Пушкинского района находится в типовом здании, имеющем централизованное отопление, водоснабжение, канализацию, вентиляцию. Материально-техническая база в отличном состоянии.

*Материально-техническая база ДОУ – для реализации обязательной и вариативной части ОП ДО*

№	Вид помещения, назначение	Оснащение
1	Групповые помещения (23 шт.) – Непрерывная образовательная деятельность	Образовательная область «Социально-коммуникативное развитие» Центр социального развития: тематические и

Государственное бюджетное дошкольное образовательное учреждение  
детский сад №46 Пушкинского района Санкт-Петербурга

	<ul style="list-style-type: none"> <li>– Совместная деятельность</li> <li>– Режимные моменты</li> <li>– Самостоятельная деятельность воспитанников</li> </ul>	<p>фотоальбомы, дидактические игры и т.д. Сюжетные игровые центры Образовательная область «Познавательное развитие» Центр сенсорного развития (ранний возраст) Центр воды и песка (ранний возраст) Центр конструктивных игр Центр природы и экологии Центр математического развития (дошкольный возраст) Центр науки и экспериментирования (дошкольный возраст) Образовательная область «Речевое развитие» Центр речевого развития Центр детского чтения Образовательная область «Художественно-эстетическое развитие» Центр музыкального развития и театрализации Центр художественно-творческой деятельности Образовательная область «Физическое развитие» Центр здоровья и физкультуры</p>
2.	<p><u>Раздевалки /23 шт./</u></p> <ul style="list-style-type: none"> <li>– Самообслуживание</li> <li>– Информационно просветительская работа с родителями</li> </ul>	<ul style="list-style-type: none"> <li>– Выставки детского творчества</li> <li>– Наглядно – информационный материал для родителей</li> <li>– Детские шкафчики для раздевания</li> </ul>
3	<p><u>Методический кабинет</u></p> <ul style="list-style-type: none"> <li>– Осуществление методической помощи педагогам</li> <li>– Организация консультаций, семинаров, педагогических советов</li> <li>– Выставка дидактических материалов для организации работы с детьми по разным направлениям</li> <li>– Наглядная стендовая информация для педагогов</li> </ul>	<p>Стол, стулья, шкафы, стеллажи Компьютер – 1, ноутбук 1, принтер – 2 Доступ в Интернет Телефон/факс Библиотека периодических изданий Документация в соответствии с номенклатурой</p>
4	<p><u>Музыкальный зал с костюмерной</u></p> <ul style="list-style-type: none"> <li>- Музыкальные занятия</li> <li>- Тематические досуги, праздники</li> <li>- Проведение общих собраний (сотрудников, родителей)</li> </ul>	<ul style="list-style-type: none"> <li>- Музыкальный центр</li> <li>- Электронное фортепиано, синтезатор</li> <li>- Детские музыкальные инструменты</li> <li>- Аудио- и видеотека</li> <li>- Проектор, экран</li> <li>- Различные виды театров</li> <li>- Ширма</li> <li>- Детские костюмы</li> <li>- Детские стульчики</li> <li>- Сцена, занавес</li> <li>- Шкафы – стеллажи для хранения пособий</li> </ul>

Государственное бюджетное дошкольное образовательное учреждение  
детский сад №46 Пушкинского района Санкт-Петербурга

5	<u>Физкультурный зал</u> - Утренняя гимнастика - Физкультурные занятия - Развлечения, праздники - Спортивные досуги	- Гимнастические скамейки - Спортивное оборудование для выполнения основных видов движения - Атрибуты для обще развивающих упражнений - Мячи разного вида - Спортивные игры - Шведская стенка - Пособие по ПДД - Перекатные тумбы для хранения инвентаря и пособий - Тоннель - Музыкальный центр
6	<u>Административный блок</u> *Кабинет заведующего  *Кабинет заместителя по АХЧ  *Кабинет делопроизводителей	- Офисная мебель - Компьютер - Принтер - Телефон/Факс  - Офисная мебель - Компьютер - Ноутбук - Принтер - Телефон/Факс  - Офисная мебель - Компьютер - Ноутбук - Принтер - Телефон/Факс
7	<u>Хозяйственно – бытовой блок</u> - Прачечная - Гладильная комната - Кладовая	- Стиральные машины - Сушильный шкаф - Шкафы для хранения белья - Гладильный стол, утюги - Шкафы и стеллажи для хранения инвентаря и хозяйственно-бытовых средств
8	<u>Медицинский блок</u> Лечебно-профилактическая и просветительная работа с детьми, родителями и сотрудниками	- Медкабинет - Процедурная - Изолятор - Столы, стулья. - Шкафы для документации и медицинских карт - Компьютер, принтер - Весы, ростомер - Медицинская литература - Шкафы для хранения медикаментов - Умывальник - Кушетка
9	<u>Кухня, кладовая</u> - Приготовление пищи	- Плита - Столы и стеллажи для хранения посуды

Государственное бюджетное дошкольное образовательное учреждение  
детский сад №46 Пушкинского района Санкт-Петербурга

	- Хранение продуктов	- Холодильник - Инвентарь для приготовления пищи - Стеллажи и холодильники для хранения продуктов
11	<u>Коридоры ДОУ</u>	- Сменные стенды различной тематики - Выставки детского творчества
12	Участок ДОУ - Прогулки - Познавательная, трудовая, игровая деятельность	- 11 групповых участков со стационарным оборудованием: скамейки, песочницы, горки, оборудование для лазания. - 2 спортивные площадки со стационарным оборудованием - Выносной инвентарь для игр, экспериментирования на воздухе в соответствии с сезоном.

Результаты комплексной оценки РППС групп, и прилегающей территории ГБДОУ №46 Пушкинского района СПб обеспечивает возможность общения и совместной деятельности детей и взрослых, содержательно насыщена, трансформируема, полифункциональна, вариативна, доступна и безопасна и даёт возможность эффективно развивать индивидуальность каждого ребёнка с учётом его склонностей, интересов, уровня активности, соответствует возрастным, гендерным, индивидуальным особенностям детей.

РППС спроектирована в соответствии с образовательными программами, реализуемыми в ДОУ (созданы условия реализации 5 образовательных областей: социально-коммуникативное развитие; познавательное развитие; речевое развитие; художественно-эстетическое развитие; физическое развитие)

## 6.2. Безопасная среда

Обеспечение безопасности жизни и деятельности воспитанников и сотрудников в Образовательной организации осуществляется в соответствии с системой комплексной безопасности ДОУ: пожарная безопасность, гражданская оборона, электробезопасность, организация обучения воспитанников и сотрудников основам безопасности, проведение тренировочных эвакуаций при угрозе возникновения ЧС и т.п. В ДОУ организован контрольно-пропускной режим, видеонаблюдение в коридорах 2 и 3 этажа.

В ДОУ осуществляется противопожарный режим. Двери эвакуационных выходов оборудованы легко открывающимися запорами, доводчиками, на лестничном марше обозначены пути эвакуации. Согласно нормам пожарной безопасности помещения детского сада оснащены: датчиками автоматической пожарной сигнализации, срабатывающими на задымление и повышение температуры.

В целях обеспечения безопасности воспитанников проводится технический осмотр здания специально созданной комиссией ДОУ.

Государственное бюджетное дошкольное образовательное учреждение  
детский сад №46 Пушкинского района Санкт-Петербурга

Территория ДООУ имеет ограждение по всему периметру, освещена, подъездные пути закрыты, регулярно осматривается на предмет безопасности.

Территории для прогулок детей закреплены за каждой возрастной группой и разделены между собой живой изгородью из кустарника. На игровых площадках установлено сюжетно-игровое и физкультурное оборудование. Весной проводится полная смена песка в песочницах.

Оборудованы две общие физкультурные площадки, предназначенные для проведения физкультурных занятий, оснащенные гимнастической стенкой для лазания, метания, оборудованием для равновесия. Регулярно проводятся испытания оборудования.

В ГБДОУ своевременно проводились все виды инструктажей по охране труда на рабочем месте. Организация охраны труда в ДООУ регламентируется основными нормативными документами: уставом, коллективным договором, правилами внутреннего трудового распорядка, положением об организации охраны труда и безопасности жизнедеятельности, планом работы по охране труда, безопасности, паспортом безопасности учреждения, антитеррористическим паспортом, приказами руководителя, инструкциями, инструктажами. Своевременно оформляется наглядная агитация по охране жизнедеятельности детей и сотрудников, обеспечению их антитеррористической безопасности, в соответствии с требованиями нормативных документов. В ДООУ ежемесячно в рамках оперативного контроля отслеживается:

- состояние мебели в группах
- санитарное состояние всех помещений ДООУ и его территории
- соблюдение режимных моментов, организация двигательного режима

Среда обеспечивает функциональную надежность, психологическую комфортность и безопасность.

Все оборудование безопасно и имеет соответствующие сертификаты, подтверждающие безопасность материалов и оборудования.

Расположение мебели, игрового материала отвечает требованиям техники безопасности, санитарно – гигиеническим нормам. В оборудовании групповых комнат, помимо столов, стульев, входят шкафы для игрушек, полки для книг, скамейки и другие предметы. Все они устойчивые, безопасны в употреблении, удобны для самостоятельного пользования детьми.

Дидактический материал, пособия и игрушки, подобранные в соответствии с возрастом каждой возрастной группы.

Анализируя созданные условия ГБДОУ №46 можно сделать вывод, что для полноценного развития ребенка созданы условия, обеспечивающие высокий уровень охраны жизни и здоровья воспитанников. Все пространство развивающей предметно-пространственной среды Образовательного учреждения безопасно, психологически комфортно, соответствует санитарно-гигиеническим требованиям, правилам пожарной безопасности.

### 6.3. Доступная среда

В Образовательном учреждении ведётся работа по созданию доступной среды для маломобильных групп населения. **Разработаны следующие документы:**

- План мероприятий (полный перечень работ на период с 2015 года по 2020 год) по оборудованию учреждения (зданий) средствами доступа для инвалидов и маломобильных групп населения Государственное бюджетное дошкольное образовательное учреждение детский сад №46 Пушкинского района Санкт-Петербурга

- «Дорожная карта» Государственного бюджетного дошкольного образовательного учреждения детский сад № 46 Пушкинского района Санкт-Петербурга по повышению значений показателей доступности для инвалидов объекта и предоставляемом на нем услуг в сфере образования

В 2017-2018 учебном году оборудовано:

№	Выполненные работы в 2017-2018 учебном году
1.	Установка информационного табло с тактильной информацией - знаками, выполненными рельефно-точечным шрифтом Брайля
2.	Реконструкция санитарно-гигиенических помещений.

### 7. Охрана жизни и здоровья воспитанников

В детском саду сложилась и действует комплексная система физкультурно-оздоровительной работы, основными задачами которой являются:

1. Создание условий для физического развития;
2. Обеспечение охраны и укрепления физического и психического здоровья детей;
3. Обеспечение эмоционального благополучия;
4. Формирование жизненно-необходимых двигательных умений и навыков;
5. Воспитание потребности в здоровом образе жизни.

Ведущими составляющими здоровьесберегающей деятельности ДОУ являются:

1. Рациональная организация образовательного процесса в соответствии с санитарными нормами и гигиеническими требованиями.
2. Организация оптимальной двигательной активности в течение дня.
3. Организация сбалансированного питания воспитанников.

4. Формирование ценности здорового образа жизни.

5. Систематическое внедрение профилактических и оздоровительных мероприятий.

Разработаны:

- режимы двигательной активности
- система физкультурно-оздоровительных мероприятий
- система закаливающих мероприятий.

Закаливающие процедуры проводятся воспитателями в течение всего года на основе рекомендаций врача-педиатра, состояния здоровья, возрастных и индивидуальных особенностей каждого ребёнка.

Комплексы оздоровительных мероприятий разработаны с учётом возрастных особенностей детей, которые включают в себя профилактические, физкультурно-оздоровительные, коррекционные, мероприятия и закаливающие процедуры.

Оздоровительные мероприятия для часто болеющих детей в условиях ГБДОУ является щадящий режим; рациональная дозировка нагрузки в ходе физкультурно-оздоровительной работы.

**Разные формы двигательной активности:** утренняя гимнастика, гимнастика после сна, занятия физической культурой в помещении и на воздухе, физкультурные минутки, подвижные игры, спортивные упражнения, ритмическая гимнастика, занятия на тренажерах, плавание и другие.

**Закаливание детей** включает систему мероприятий:

- элементы закаливания в повседневной жизни: умывание прохладной водой, широкая аэрация помещений, правильно организованная прогулка, физические упражнения, проводимые в легкой спортивной одежде в помещении и на открытом воздухе;

- специальные мероприятия: водные, воздушные и солнечные.

Для закаливания детей основные природные факторы (солнце, воздух и вода) используют дифференцированно в зависимости от возраста детей, состояния их здоровья, с учетом подготовленности персонала и материальной базы ДО, со строгим соблюдением методических рекомендаций.

Закаливающие мероприятия меняют по силе и длительности в зависимости от сезона года, температуры воздуха в групповых помещениях, эпидемиологической обстановки.

**Щадящий режим.** Щадящий режим назначается часто болеющим детям, с 3-й и 4-й гр. здоровья, детям, перенесшим заболевание, для снижения физической и интеллектуальной нагрузки.

1. Щадящий режим назначается медицинским работником ДОУ или педиатром поликлиники

2. Щадящий режим, после перенесенного заболевания, назначается по рекомендации участкового педиатра или врача ДОУ на определенный срок в зависимости от состояния здоровья ребенка, диагноза заболевания.

Государственное бюджетное дошкольное образовательное учреждение  
детский сад №46 Пушкинского района Санкт-Петербурга

**Примерный режим двигательной активности**

<i>№ п/п</i>	<i>Виды двигательной активности</i>	<i>Группы раннего возраста</i>	<i>Младшие группы</i>	<i>Средние группы</i>	<i>Старшие группы</i>	<i>Подгот. группы</i>
<i>1. Физкультурно-оздоровительная работа</i>						
<i>1.1.</i>	Утренняя гимнастика	Ежедневно				
		4-5 минут	5 минут	5 минут	10 минут	10 минут
<i>1.2.</i>	Подвижные и спортивные игры и упражнения на прогулке	Подвижные игры 2-3 на прогулке по подгруппам, 15-20 минут	Подвижные игры 2-3 на прогулке по подгруппам, 15-20 минут	Подвижные игры 2-3 на прогулке по подгруппам и фронтально, 20-25 минут	Подвижные и спортивные игры 2-3 на прогулке по подгруппам и фронтально, 20-25 минут	Подвижные и спортивные игры 2-3 на прогулке по подгруппам и фронтально, 25-30 минут
<i>1.3.</i>	Подвижные игры в группе	В режиме дня: между занятиями, по циклограмме совместных видов деятельности, по мере потребности детей (исключая переутомление)				
<i>1.4.</i>	Физкультминутка (на каждом занятии, кроме физкультуры и музыки)	В зависимости от вида и содержания НОД, 1-2 минуты	В зависимости от вида и содержания НОД, 1-2 минуты	В зависимости от вида и содержания НОД, 2-3 минуты	В зависимости от вида и содержания НОД, 2-3 минуты	В зависимости от вида и содержания занятий, 2-3 минут
<i>1.5.</i>	Индивидуальная работа по развитию движений	Во время прогулки, до 3 минут на 1 ребёнка	Во время прогулки, до 5 минут на 1 ребёнка	Во время прогулки, до 8 минут на 1 ребёнка	Во время прогулки, до 10 минут на 1 ребёнка	Во время прогулки, до 10 минут на 1 ребёнка
<i>1.6.</i>	Гимнастика после сна в сочетании с воздушными ваннами	4-5 минут	5-6 минут	5-8 минут	7-8 минут	7-10 минут
<i>2. Непрерывная образовательная деятельность</i>						
<i>2.1.</i>	Непрерывная образовательная деятельность по физическому развитию	Два раза в неделю, по 10 минут	Три раза в неделю по 15 минут (бассейн – 1)	Три раза в неделю по 20 минут (бассейн – 1)	Три раза в неделю (2 в зале, 1 на улице) по 25 минут (бассейн – 1)	Три раза в неделю (2 в зале, 1 на улице) по 30 минут (бассейн – 1)
<i>2.2.</i>	Непрерывная образовательная деятельность по художественно-эстетическому	Два раза в неделю по 10 минут	Два раза в неделю по 15 минут	Два раза в неделю по 20 минут	Два раза в неделю по 25 минут	Два раза в неделю по 30 минут



**Государственное бюджетное дошкольное образовательное учреждение  
детский сад №46 Пушкинского района Санкт-Петербурга**

	развитию (музыка)					
<i>3. Самостоятельная двигательная активность</i>						
3.1.	Самостоятельное использование спортивного и игрового оборудования	Ежедневно под руководством воспитателя, в помещении и на открытом воздухе. Характер и продолжительность зависят от индивидуальных потребностей и интересов детей				
3.2.	Самостоятельные подвижные и спортивные игры					
<i>4. Активный отдых</i>						
4.1.	Физкультурный досуг	Один раз в месяц, 15-20 минут	Один раз в месяц, 15-20 минут	Один раз в месяц, 20-25 минут	Один раз в месяц, 25-30 минут	Один раз в месяц, 30-35 минут
4.2.	Музыкальный досуг	Один раз в месяц, 15-20 минут	Один раз в месяц, 15-20 минут	Один раз в месяц, 20-25 минут	Один раз в месяц, 25-30 минут	Один раз в месяц, 30-35 минут
4.3.	Физкультурные и музыкальные праздники	По годовому плану работы 20 минут	По годовому плану работы 25 минут	По годовому плану работы 30 минут	По годовому плану работы 35 минут	По годовому плану работы 40 минут
<i>5. Совместная физкультурно-оздоровительная работа ГБДОУ и семьи</i>						
Участие родителей в физкультурно-оздоровительных, массовых мероприятиях детского сада.						

**Система физкультурно-оздоровительной работы**

<i>№</i>	<i>Содержание работы</i>	<i>срок</i>
<b>1</b>	<p align="center"><b><u>Организационная работа</u></b></p> <ul style="list-style-type: none"> <li>– Планирование оздоровительной работы с детьми на учебный год</li> <li>– Участие в проведении педсоветов, медико – педагогических совещаний</li> <li>– Анализ заболеваемости детей (ежемесячный, квартальный, годовой)</li> <li>– Организация контроля: соблюдение режима дня, режима ДА</li> <li>– Подведение итогов работы за истекший год</li> <li>– Оформление листов здоровья</li> </ul>	<p>В течение года</p> <p>Сентябрь</p>
<b>2</b>	<p align="center"><b><u>Лечебно – профилактическая работа</u></b></p> <ul style="list-style-type: none"> <li>– Ежеквартальный осмотр детей с антропометрией</li> <li>– Проведение проф. прививок</li> <li>– Организация утренних и карантинных фильтров</li> </ul>	<p>По плану поликлиники</p> <p>Постоянно</p>
<b>3</b>	<p align="center"><b><u>Оздоровительная работа</u></b></p> <ul style="list-style-type: none"> <li>– Соблюдение режима двигательной активности</li> <li>– Соблюдение учебной и физической нагрузки</li> <li>– Соблюдение графика проветривания в помещениях ГБДОУ</li> </ul>	<p>Постоянно, ежедневно</p>

**Государственное бюджетное дошкольное образовательное учреждение  
детский сад №46 Пушкинского района Санкт-Петербурга**

<b>4</b>	<p align="center"><b><u>Организация питания</u></b></p> <ul style="list-style-type: none"> <li>– Организация контроля за питанием (соблюдение сроков реализации продуктов)</li> <li>– Выполнение норм продуктов на 1 ребенка</li> <li>– Использование инвентаря на пищеблоке и группах согласно маркировке</li> </ul>	Постоянно в течение года
<b>5</b>	<p align="center"><b><u>Противоэпидемическая работа</u></b></p> <ul style="list-style-type: none"> <li>– Проведение противоэпидемических мероприятий по предупреждению распространения инфекций</li> <li>– Своевременное информирование родителей о сроках карантина</li> <li>– Ведение карантинного режима</li> <li>– Постоянное ведение контактных детей во время карантина</li> <li>– Проведение анализа причин инфекционных заболеваний</li> </ul>	По мере необходимости
<b>6</b>	<p align="center"><b><u>Мероприятия по профилактике гриппа</u></b></p> <ul style="list-style-type: none"> <li>– Проведение занятий с персоналом по профилактике выполнения противоэпидемических мероприятий</li> <li>– Влажная уборка и проветривание помещений</li> <li>– Ношение сотрудниками защитных масок во время карантина</li> <li>– Своевременное отстранение заболевших</li> <li>– Проведение специальных упражнений для развития носового дыхания</li> </ul>	Октябрь, Февраль
<b>7</b>	<p align="center"><b><u>Профилактика травматизма</u></b></p> <ul style="list-style-type: none"> <li>– Проведение инструктажа и бесед с персоналом по профилактике травматизма</li> <li>– Контроль за соблюдением приказа по охране жизни и здоровья</li> </ul>	Постоянно в течение года
<b>9</b>	<p align="center"><b><u>Санитарно просветительская работа с родителями</u></b></p> <ul style="list-style-type: none"> <li>– Проведение индивидуальных бесед при поступлении в ДОУ</li> <li>– Участие в родительских собраниях</li> <li>– Проведение консультаций для родителей по профилактике простудных и инфекционных заболеваний</li> <li>– Своевременное информирование родителей о питании детей в ДОУ, о состоянии здоровья ребенка об оздоровительных мероприятиях в ДОУ</li> </ul>	Постоянно и по мере поступления вопросов

**Система закаливающих мероприятий**

<b>Форма закаливания</b>	<b>Закаливающее воздействие</b>	<b>Длительность (мин. в день)</b>			
		<b>2-4 года</b>	<b>4-5 лет</b>	<b>5-6 лет</b>	<b>6-7 лет</b>
Утренняя гимнастика (в теплую погоду – на улице)	Сочетание воздушной ванны с физическими упражнениями	5 мин	5 мин	10 мин	10 мин
Пребывание ребенка в облегченной одежде при комфортной температуре в помещении	Воздушная ванна	Индивидуально			
Подвижные, спортивные игры, физические упражнения и другие виды двигательной активности (в помещении)	– Сочетание воздушной ванны с физическими упражнениями; – Босохождение с использованием ребристой руки, массажных ковриков, и т.п.	до 15	до 20	до 25	до 30
Подвижные, спортивные игры, физические уп-	Сочетание световоздушной ванны с физическими упражнениями	до 15	до 20	до 25	до 30

Государственное бюджетное дошкольное образовательное учреждение  
детский сад №46 Пушкинского района Санкт-Петербурга

Форма закаливания	Закаливающее воздействие	Длительность (мин. в день)			
		2-4 года	4-5 лет	5-6 лет	6-7 лет
ражнения и другие виды двигательной активности (на улице)					
Прогулка в первой и второй половине дня	Сочетание световоздушной ванны с физическими упражнениями	2 раза в день с учетом погодных условий			
Дневной сон без маек	Воздушная ванна с учетом сезона года, региональных климатических особенностей и индивидуальных особенностей ребенка	В соответствии с действующими СанПиН			
Физические упражнения после дневного сна	Сочетание воздушной ванны с физическими упражнениями	5-7	5-10	7-10	7-10
Закаливание после дневного сна	Воздушная ванна и водные процедуры	5-10			

Данные по заболеваемости воспитанников 2017 – 2018 г.

Общее количество пропущенных дней по болезни - 19370

Индекс здоровья (сводная по хроническим заболеваниям) – 5,7

Группы здоровья

I	29%
II	65,3%
III	5,3%
IV	0,2%
V	0,2%

В следующем учебном году инструкторам по физической культуре необходимо продолжать работу по приобщению детей, родителей, сотрудников ДОУ к ЗОЖ средствами физической культуры, осуществлять поиск новых эффективных форм взаимодействия с родителями по вопросам охраны здоровья детей.

Медицинское обслуживание детей осуществлялось специально закрепленным органами здравоохранения за ДОУ медицинским персоналом: медицинской сестрой (ежедневно) и врачом-педиатром.

Материально – техническая база медицинского кабинета соответствует нормам СанПиН.

Плановые мероприятия проводятся организованно: диспансерный осмотр детей и сотрудников, учет и анализ заболеваемости, плановая вакцинация.

Ежемесячно медсестрой проводится анализ посещаемости и заболеваемости детей, принимаются меры по устранению выявленных причин заболеваемости, зависящих от учреждения.

## 8. Организация питания

Питание в ГБДОУ организовано с учетом возраста детей и длительностью их пребывания в детском саду.

Организация питания воспитанников осуществляется в соответствии с десятидневным меню, разработанным и рекомендованным Управлением социального питания Санкт-Петербурга, и действующими СанПиН. Организацию поставки продуктов осуществляет ООО «АвтоВам». Все продукты питания имеют сертификаты соответствия требованиям СанПиН.

В 2017-2018 учебном году воспитанники обеспечивались сбалансированным 4 –разовым питанием. Основой организации питания детей в ДОУ является соблюдение рекомендуемых продуктов и рационов питания, позволяющих удовлетворить физиологические потребности дошкольников в основных пищевых веществах и обеспечить их необходимой калорийностью. Для профилактики ОРВИ проводится С - витаминизация блюд.

Приготовление блюд выполняется строго по технологическим картам. Готовая пища выдаётся детям после снятия пробы и записи в бракеражном журнале результатов оценки готовых блюд.

Контроль качества питания, витаминизации блюд, закладки продуктов питания, кулинарной обработки, выхода готовых блюд, вкусовых качеств пищи, санитарного состояния пищеблока, правильности хранения и соблюдения сроков реализации продуктов осуществляют заведующий, медицинская сестра, бракеражная комиссия, а так же Совет по питанию, утвержденный приказом заведующего.

Технологическое и холодильное оборудование находится в удовлетворительном состоянии, весоизмерительные приборы прошли поверку. Материально – техническая база пищеблока соответствует нормам действующих СанПиН.

Санитарное состояние пищеблока находится в удовлетворительном состоянии.

В ДОУ имеется вся необходимая документация по питанию, которая ведется по форме и заполняется своевременно. На информационном стенде для родителей ежедневно вывешивается меню.

## 9. КАДРОВЫЙ ПОТЕНЦИАЛ

№п/п	Общая численность педагогических работников, в том числе:	60 человек
1.	Численность/удельный вес численности/ педагогических работников, имеющих высшее образование	42 человека, 70%
2.	Численность/удельный вес численности/ педагогических работников, имеющих высшее образование педагогической направленности (профиля)	28 человек, 46 %

**Государственное бюджетное дошкольное образовательное учреждение  
детский сад №46 Пушкинского района Санкт-Петербурга**

3.	Численность/удельный вес численности/ педагогических работников, имеющих среднее профессиональное образование	18 человек, 30%
4.	Численность/удельный вес численности/ педагогических работников, имеющих среднее профессиональное образование педагогической направленности (профиля)	17 человек, 28%
5.	Численность/удельный вес численности/ педагогических работников, которым по результатам аттестации присвоена квалификационная категория, в общей численности педагогических работников, в том числе:	44 человека, 73 %
6.	Высшая	15 человек, 25 %
7.	Первая	29 человек, 48 %
8.	Численность/удельный вес численности/ педагогических работников в общей численности педагогических работников, педагогический стаж работы которых составляет:	
9.	До 5 лет	8 человек, 13%
10.	Свыше 30 лет	1 человек, 2 %
11.	Численность/удельный вес численности/ педагогических работников в общей численности педагогических работников в возрасте до 30 лет	3 человека, 5%
12.	Численность/удельный вес численности педагогических работников в общей численности педагогических работников в возрасте от 55 лет	3 человека, 5%
13.	Численность/удельный вес численности/ педагогических и административно-хозяйственных работников, прошедших за последние 5 лет повышение квалификации, профессиональную переподготовку по профилю педагогической деятельности или иной осуществляемой в образовательной организации деятельности, в общей численности педагогических и административно-хозяйственных работников	60 человек, 100%
14.	Численность/удельный вес численности/	60 человек

В течение 2017-2018 учебного года педагоги повышали свой профессиональный уровень за счет следующих мероприятий:

- кустовые методические объединения района (КМО) – 95% педагогов
- методические мероприятия ДОУ по годовому плану работы – 100% педагогов
- самообразование – 100% педагогов
- Курсы повышения квалификации (КПК) по программам:

<b>Название курсов</b>	<b>Количество педагогов</b>
«Развитие креативных качеств личности дошкольников средствами театральной педагогики в соответствии с ФГОС ДО» ОЦ «Аничков мост»	28
«Развитие ИКТ-компетентности педагогов ДОУ в области создания дидактических материалов: реализация ФГОС»	2
«Самообразование как важный инструмент профессионального роста педагогического работника»	1

Государственное бюджетное дошкольное образовательное учреждение  
детский сад №46 Пушкинского района Санкт-Петербурга

«Правила оказания первой помощи в соответствии с ФЗ «Об образовании в Российской Федерации»	3
---	---

К концу года численность педагогов составила 60 человек (44 воспитателя, 8 специалистов, 1 старший воспитатель, 7 педагогов декретный отпуск)

Прошли процедуру аттестации на категорию в 2017-2018 учебном году – 5 человек

- Высшая – 1 педагог
- Первая – 4 педагога
- Соответствие занимаемой должности – 1 педагог

Таким образом, на конец 2017-2018 учебного года категория педагогов исчисляется следующими данными:

- Высшая- 15 (23%)
- Первая – 29 (47%)
- б/к – 14 (27%)
- Соответствие – 2 (3%)

## 10. ФИНАНСОВЫЕ РЕСУРСЫ ДОУ И ИХ ИСПОЛЬЗОВАНИЕ

Образовательное учреждение осуществляет в соответствии с государственным заданием деятельность, связанную с выполнением работ, оказанием услуг, относящихся к его основным видам деятельности, обеспечивает равный доступ к образованию воспитанников и их индивидуальных возможностей, охрану здоровья воспитанников в соответствии с действующим законодательством. Исполнение государственного задания.

### Выполненные работы по текущему ремонту в 2017-18 учебном году ГБДОУ №46 Пушкинского района СПб

- Ремонт фасада
- замена дверей (21 шт.)
- замена линолеума
- замена напольной плитки в пищеблоке, туалетных комнатах 2-х групп, пищеблоке, 2-х буфетных помещениях.
- установка дополнительной кухонной плиты
- покраска стен в 2-х группах и раздевалках
- установка противопожарных дверей в подвале
- ремонт крыльца и козырька
- устройство покрытий бесшовных пористых водопроницаемых для детских игровых площадок
- шпаклёвка и покраска стен (по гарантийному ремонту)

Государственное бюджетное дошкольное образовательное учреждение  
детский сад №46 Пушкинского района Санкт-Петербурга

В 2017-2018 году приобретено:

№	Предмет закупки
1	Поставка хозяйственных товаров и моющих средств для нужд ГБДОУ №46 Пушкинского района СПб
2	Поставка кухонного оборудования для нужд ГБДОУ №46 Пушкинского района СПб
3	Поставка музыкальных инструментов для нужд ГБДОУ №46 Пушкинского района СПб
4	Поставка облучателей-рециркуляторов для нужд ГБДОУ №46 Пушкинского района СПб
11	Поставка офисной бумаги для копировально-множительной техники и оргтехники на 2018 год для нужд Санкт-Петербурга
12	Оказание услуг по дезинфекционной (камерной) обработке постельных комплектов для нужд ГБДОУ № 46 Пушкинского района СПб
14	Передача неисключительных прав использования лицензионного программного обеспечения для государственных бюджетных образовательных учреждений Пушкинского района Санкт-Петербурга
16	Поставка хозяйственных товаров для нужд ГБДОУ № 46 Пушкинского района СПб
17	Поставка моющих средств для нужд ГБДОУ № 46 Пушкинского района СПб
18	Поставка посуды для нужд ГБДОУ №46 Пушкинского района СПб
19	Поставка респираторов для нужд ГБДОУ № 46 Пушкинского района СПб
20	Поставка канцелярских товаров для нужд ГБДОУ № 46 Пушкинского района СПб
22	Поставка холодильного шкафа для нужд ГБДОУ № 46 Пушкинского района СПб
23	Поставка стилусов для интерактивной системы Mimio Teach для нужд ГБДОУ № 46 Пушкинского района СПб
25	Поставка разделочных досок
26	Поставка противней
28	Поставка мягкого инвентаря и спецодежды для нужд ГБДОУ №46 Пушкинского района СПб
29	Поставка стационарных фенов
30	Поставка противней для электрической плиты АВАТ ЭП-4ЖШ
33	Поставка электрической плиты для нужд ГБДОУ № 46 Пушкинского района СПб
34	Поставка гладильного катка для нужд ГБДОУ №46 Пушкинского района СПб
35	Поставка диспенсеров с бумажными полотенцами для нужд ГБДОУ №46 Пушкинского района СПб
37	Поставка мебели для нужд ГБДОУ № 46 Пушкинского района СПб

### 11. Заключение. Итоги и перспективы

Итогом работы всего педагогического коллектива можно считать качественно-положительный уровень выпускников и готовность их к обучению в школе, положительные результаты оценки индивидуального развития детей в рамках педагогической диагностики (оценки индивидуального развития детей дошкольного возраста, связанной с оценкой эффективности педагогических действий и лежащей в основе их дальнейшего планирования).

Достигнутые результаты работы, в целом, соответствуют поставленным годовым задачам. Сравнительный анализ выполнения образовательных программ дошкольного образования и мероприятий годового

Государственное бюджетное дошкольное образовательное учреждение  
детский сад №46 Пушкинского района Санкт-Петербурга

плана за 2017-2018 учебный год показывает стабильность по всем направлениям работы учреждения.

**Задачи деятельности ГБДОУ №46 Пушкинского района СПб  
на 2018-2019 учебный год**

1. Повысить уровень компетентности педагогов в организации игровой деятельности детей раннего и дошкольного возраста.
2. Обеспечить реализацию задач ФГОС ДО по образовательной области «Познавательное развитие» за счёт внедрения в практику педагогов информационно-коммуникационных технологий.
3. Повысить качество образовательной работы по развитию связной речи воспитанников.
4. Формировать ценностное отношение к малой родине на основе представлений о социокультурных ценностях, традициях, праздниках в процессе взаимодействия всех участников образовательных отношений
5. Создавать и совершенствовать условия для сохранения и укрепления здоровья каждого воспитанника ДОУ
6. Организовать работу экспериментальной площадки «Разработка и внедрение системной модели управления качеством образования в ДОО на основе методического комплекса для организации системы развивающего оценивания качества образования
7. Обеспечить методические условия для совершенствования профессиональной компетентности и инновационной культуры педагогов.
8. Продолжать совершенствовать и укреплять материально - техническую базу ДОУ посредством обновления развивающей предметно-развивающей среды
9. Создать условия для внедрения новых эффективных форм взаимодействия с родителями и социальными партнерами через организацию совместной творческой деятельности и реализацию образовательных проектов.

Спасибо за внимание!  
Заведующий ГБДОУ № 46  
Ильина Марина Николаевна  
Июнь 2018 г.